

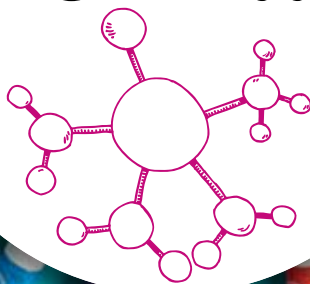
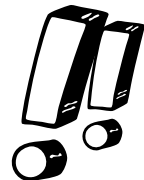
pēbēo

# SUPER GUIDE



**pébéo**

# Pébéo éveille l'art !



Pébéo est une marque française du sud de la France créée par Claudius Chaveau qui fabrique depuis plus de 100 ans des couleurs et du matériel pour petits et grands artistes !

La marque est devenue avec le temps une référence pour de nombreux jeunes artistes et leurs parents ayant à coeur d'utiliser des produits de qualité qui durent dans le temps.

À sa création en 1919, la société se nomme "La Pébéo", d'après la molécule utilisée pour la production de peinture, le protoxyde de plomb, dit "Pbo". À cette époque, les peintures prêtes à l'emploi n'existent pas.

Dans les années 50, Pébéo introduit sa gamme scolaire. Les godets de gouache sont un véritable succès, rapidement suivis par les gouaches en tube, pour le plus grand plaisir des élèves.

Au même moment, Claudius Chaveau fait la rencontre de Célestin Freinet, instituteur et initiateur de l'École Moderne, dont la pédagogie est basée sur l'éveil de l'enfant.

Bien des années plus tard en 2016, Pébéo innove à nouveau pour les enfants et s'inspire de la tendance des marqueurs pour artistes dans le domaine du street art et de la customisation en créant le SKRIB.

**1919**



**2016**  
aujourd'hui

À lui seul, le SKRIB remplace les tubes de peintures, la palette, l'eau et le pinceau. Un concentré malin, pratique et propre qui n'a jamais fini de ravir petits et grands !

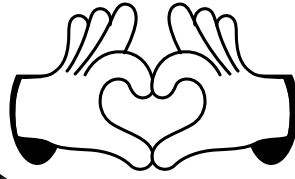


Ensemble, ils imaginent la gouache liquide et Pébéo devient une référence dans le domaine des peintures scolaires et plus globalement des loisirs artistiques.

Un feutre adapté aux petites mains, avec de la peinture dedans !



# SOMMAIRE



C'EST QUOI UN SKRIB ?.....	<b>Page 5</b>
COMMENT CA MARCHE UN SKRIB ? .....	<b>Page 7</b>
QUEL SKRIB POUR QUELLE UTILISATION ?.....	<b>Page 8</b>
FOCUS SKRIB AQUARELLE.....	<b>Page 9</b>
C'EST QUOI LE MARQUEUR DRAWING GUM ? .....	<b>Page 11</b>
COMMENT CA MARCHE LE MARQUEUR DRAWING GUM ?.....	<b>Page 12</b>
DESSINS D'INSPIRATION ET COLORIAGES .....	<b>Page 14</b>
<b>LES SUPERS TUTORIELS</b> .....	<b>Page 31</b>
TUTORIELS <b>SKRIB</b> <b>ACRYLIQUE</b> <b>ACRYLIC</b> .....	<b>Page 32</b>
TUTORIELS <b>SKRIB</b> <b>AQUARELLE</b> <b>WATERCOLOR</b> AVEC ET SANS drawing gum gomme à dessiner .....	<b>Page 45</b>
TUTORIELS <b>SKRIB</b> <b>GOUACHE</b> <b>POSTER PAINT</b> AVEC ET SANS drawing gum gomme à dessiner .....	<b>Page 54</b>



TUTORIELS

TUTORIELS



pēbēo

Shine



# C'est quoi un

# SKRIB?



- Le SKRIB est un **feutre avec de la peinture dedans** ; soit de la gouache, soit de l'acrylique. Dans le langage de la couleur, on parle de marqueur peinture.
- Du latin «**scribere**», écrire. Le nom de ces feutres s'inspire du métier de «**scribe**» qui était une personne qui pratiquait l'écriture dans l'antiquité. C'est donc un clin d'oeil historique car bien sûr, ses possibilités sont bien plus grandes !
- Un outil **nomade** à amener partout.
- 12 couleurs **couvrantes, vives** et des couleurs **métallisées**.
- 2 tailles de mèche : 4mm pour les **aplats** et 0,7mm (noir uniquement) pour les **finitions**.
- Il est possible de faire des **superpositions**, des **mélanges**, des **dilutions** très facilement comme avec de la peinture en tube !

Un marqueur dont la **taille** et le choix des **mèches** sont **adaptés à l'utilisation de l'enfant**.

Wow!

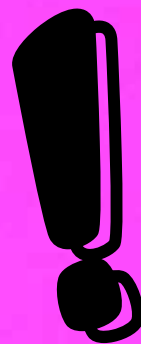
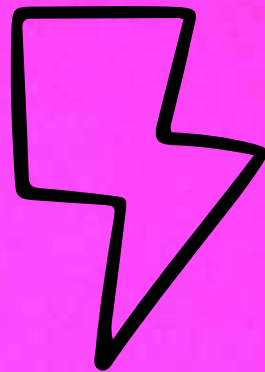
DE LA VRAIE PEINTURE À L'INTÉRIEUR !!!



**pēbēo**

Je suis  
**SKRIB GOUACHE**

Ma finition est mate, je suis  
diluable, aquarellable et  
effaçable\* même après  
séchage !



Je suis **SKRIB  
ACRYLIQUE**

Ma finition est  
brillante, je reste  
permanent après  
séchage et je résiste  
super bien à l'eau !



**Gouache ou Acrylique ?!**

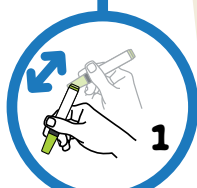
\* 100% effaçable dans le temps après séchage sur vitre/verre à l'eau.

# Comment ça marche un SKRIB?

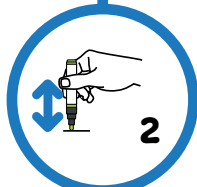
T'es  
général

awesome  
Too!

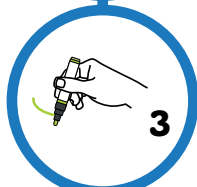
magic!



1



2



3



CLIC

4

● Qui dit marqueur peinture, dit «**amorçage**». Cela veut dire faire venir la couleur dans la mèche. Pour cela il faut agiter le marqueur bouchon fermé et appuyer sur la mèche plusieurs fois sur un support annexe, jusqu'à ce que la couleur descende et imbibe la mèche. Attention, ne fais pas sortir trop de couleur pour ne pas faire des coulures ! Tu pourras répéter l'amorçage du SKRIB pendant ta création pour garder un bon flux de peinture.

● Bien **refermer le bouchon** une fois que tu as utilisé le marqueur. Il faut entendre «**clac**».

● Si tu as «**salé**» ta mèche en faisant des mélanges, pas de problème ! Il te suffit de répéter l'amorçage sur un support annexe et faire venir de la couleur «**propre**» dans la mèche.

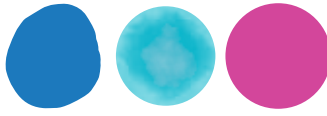
● Si avec le temps ta mèche est trop abîmée, tu n'as qu'à retourner la mèche (grâce à ses deux embouts arrondis) et ton marqueur sera comme neuf ! \*

● Le **nettoyage** s'effectue à l'eau savonneuse avant séchage.

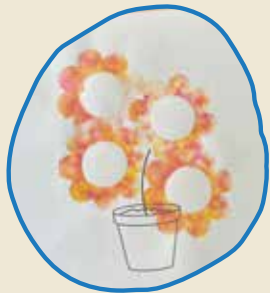


# Quel SKRIB pour quelle utilisation?

**SKRIB** 4+  
GOUACHE  
POSTER PAINT



✓ DILUABLE APRÈS SÉCHAGE  
✓ FINITION MATE

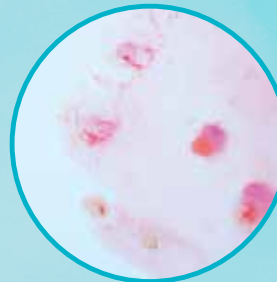


PEINTURE - DESSIN - COLORIAGE - TAMPON

CRÉATIONS TEMPORAIRES FENÊTRES

**SKRIB** 6+  
AQUARELLE  
WATERCOLOUR

✓ AQUARELLE  
✓ FACILE et LUDIQUE



ARC EN CIEL

DESSINS DILUÉS

FONDS ABSTRAITS

DESSINS D'EAU

**SKRIB** 8+  
ACRYLIQUE  
ACRYLIC



✓ PERMANENT APRÈS SÉCHAGE  
✓ FINITION BRILLANTE



PEINTURE - DÉCORATION  
CUSTOMISATION - GRAPHISMES

CRÉATIONS PERMANENTES  
MULTI-SUPPORTS

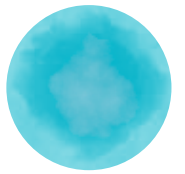
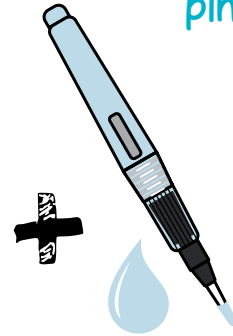
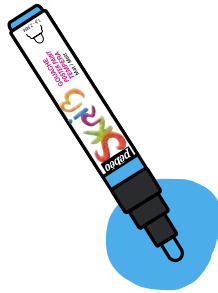
# Focus SKRIB

AQUARELLE  
WATERCOLOUR

Ce que l'on appelle la technique aquarelle est tout simplement l'utilisation du SKRIB gouache avec un pinceau et de l'eau.



ROAR!!!

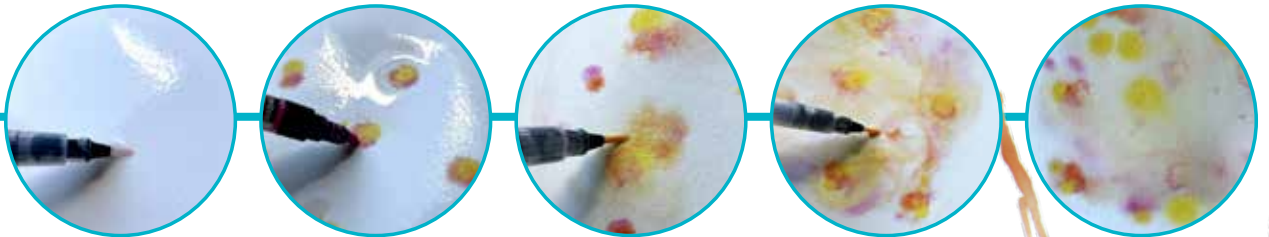


Plusieurs techniques s'offrent à toi, en voici quelques unes ci-dessous :

DESSIN D'EAU



FOND ABSTRAIT



DESSIN DILUÉ



ARC EN CIEL



**pébéo**



# C'est quoi le marqueur Drawing Gum ?



Le drawing gum est une gomme à dessiner liquide pour te permettre de créer des zones de réserve sur des supports comme le papier, la toile, le plastique ou encore le bois.

Pébéo a été le premier fabricant à formuler ce produit au début des années 70 et cela est très utilisé à travers le monde entier par les petits (à l'école ou à la maison), comme les grands artistes ! Un produit intergénérationnel.

Le Drawing Gum ne s'utilise que sous des peintures à l'eau en fine couche : la gouache diluée, la gouache en SKRIB, le vitrail à l'eau, l'encre aquarelle, l'encre de Chine...



Tampon sur papier



Gouache sur carton



Encre de chine sur bois



# Comment ça marche le marqueur

## Drawing Gum?



- Le marqueur Drawing Gum fonctionne comme un SKRIB, il faut l'amorcer pour faire venir le liquide bleu sur la mèche. Sa couleur est bleue afin que tu puisses repérer ton dessin sur ton support (malin !).
- Si des résidus se forment sur la mèche, tu peux retirer le surplus de matière avec les doigts. Si ta mèche est trop abîmée, tu n'as qu'à retourner la mèche (grâce à ses deux embouts arrondis) et ton marqueur sera comme neuf !
- Bien refermer le bouchon une fois que tu as utilisé le marqueur. Il faut entendre « clic ». Il faut ensuite s'assurer de le stocker à l'horizontale avant la prochaine utilisation.
- Le Drawing Gum doit se retirer au bout d'une semaine maximum.
- Il n'est pas conseillé d'utiliser les teintes métallisées SKRIB GOUACHE sur le Drawing Gum.



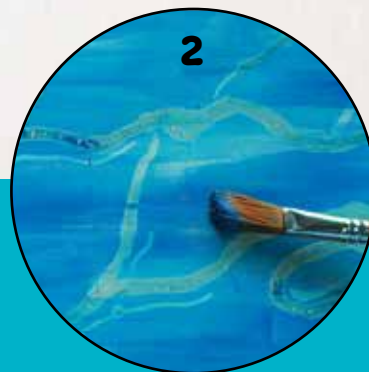
1. Réfléchis aux parties de ta création que tu ne souhaites PAS colorer. Crées ces zones avec ton feutre et attends que cela sèche.



2. Applique tes couleurs sans te soucier de tes zones de réserve car le drawing gum va les « protéger », comme une barrière !



3. Attends le séchage complet de tes couleurs (très important, ne sois pas trop impatient !) puis retire les zones de réserve à l'aide d'une gomme et découvre ta création trop magique !



**pēbēo**

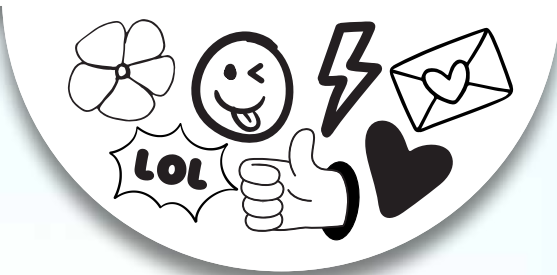
**Mèche  
4mm**

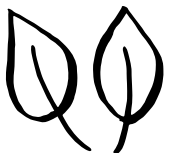
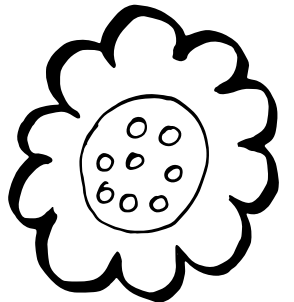
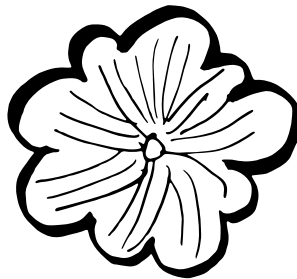
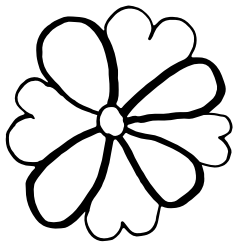
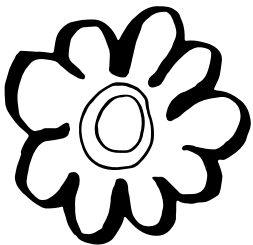
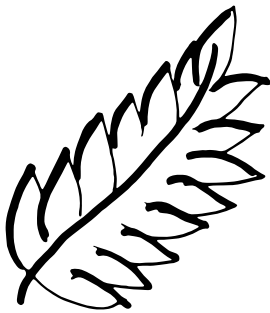
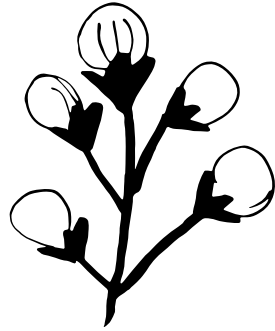
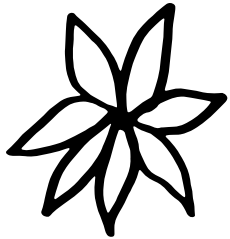
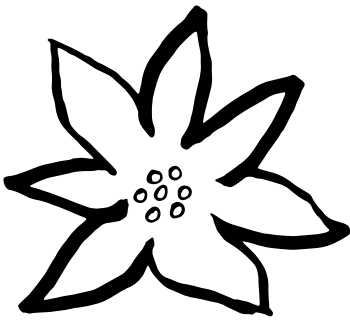
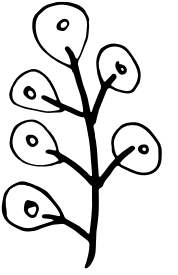
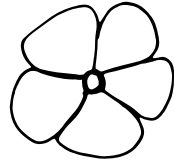
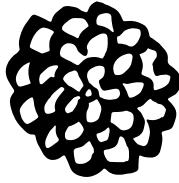
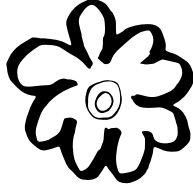
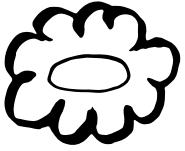
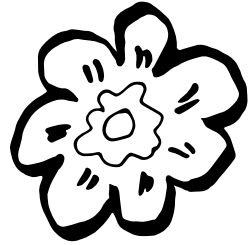
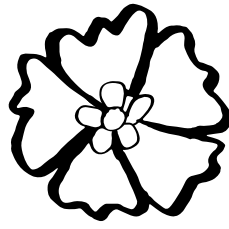
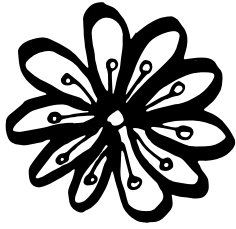
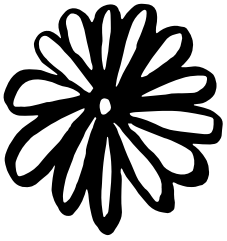
**Mèche  
0,7mm**

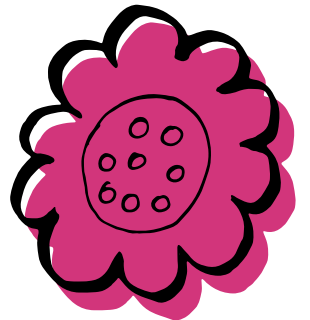
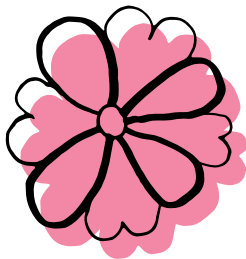
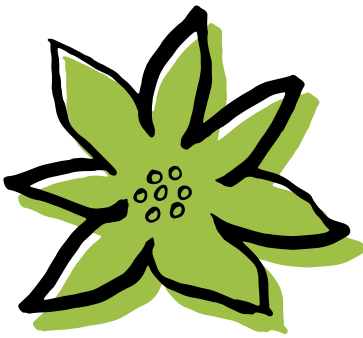
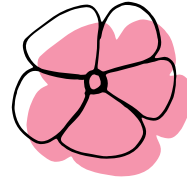
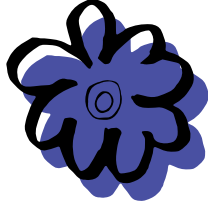
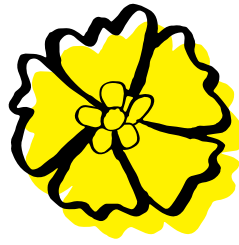




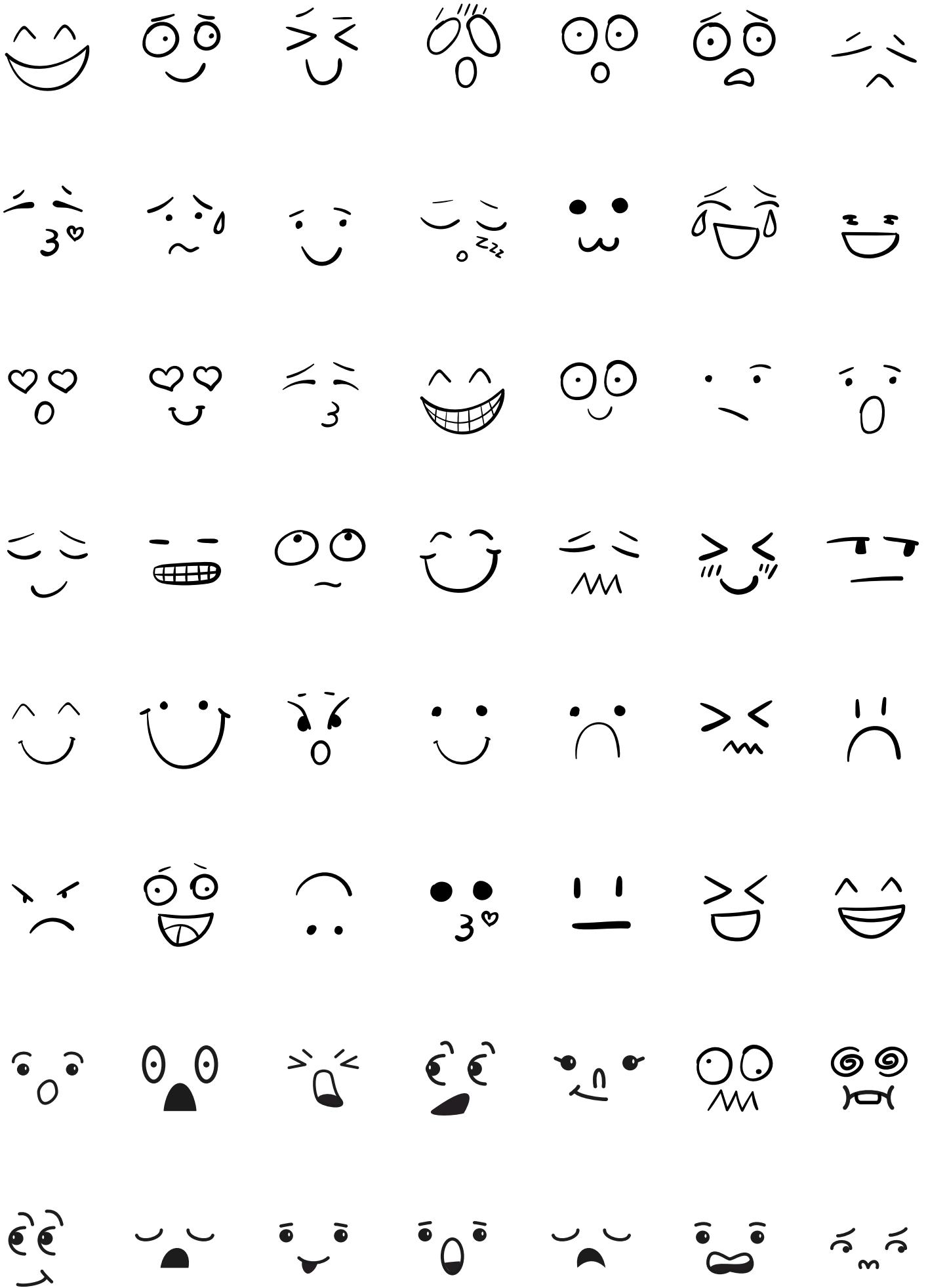
# DESSINS D'INSPIRATION ET COLORIAGES

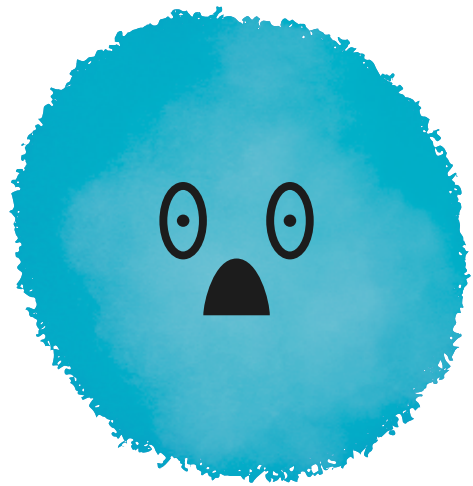
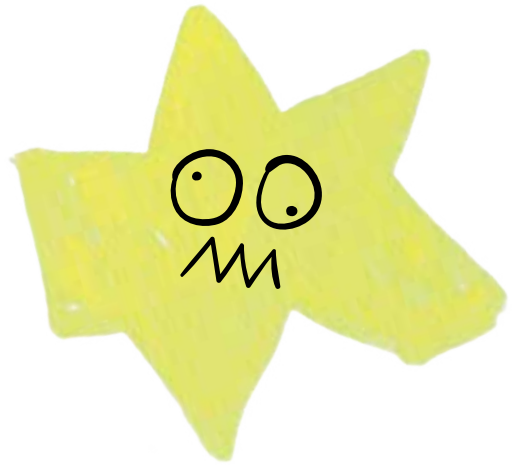






**pêbêo**





**A B C D E**

**F G H I J**

**K L M N O**

**P Q R S T**

**U V W X Y Z**

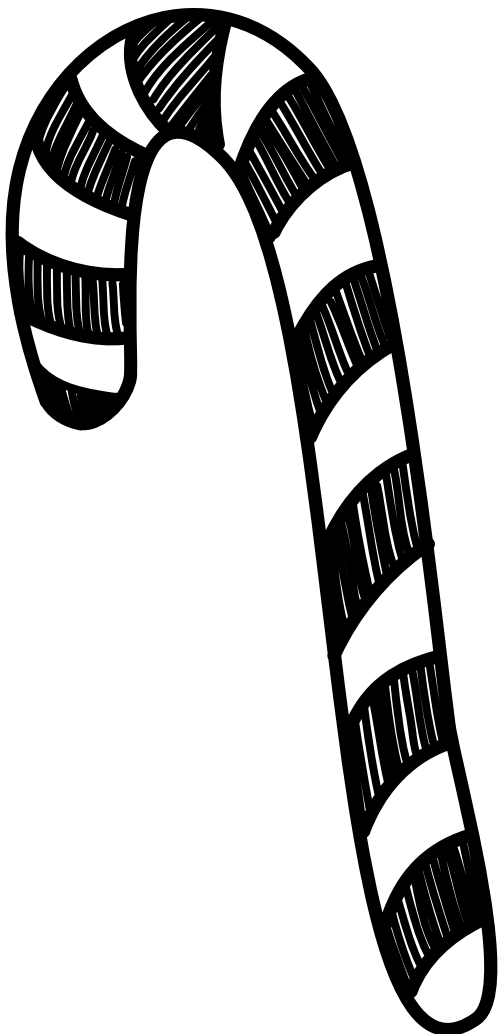
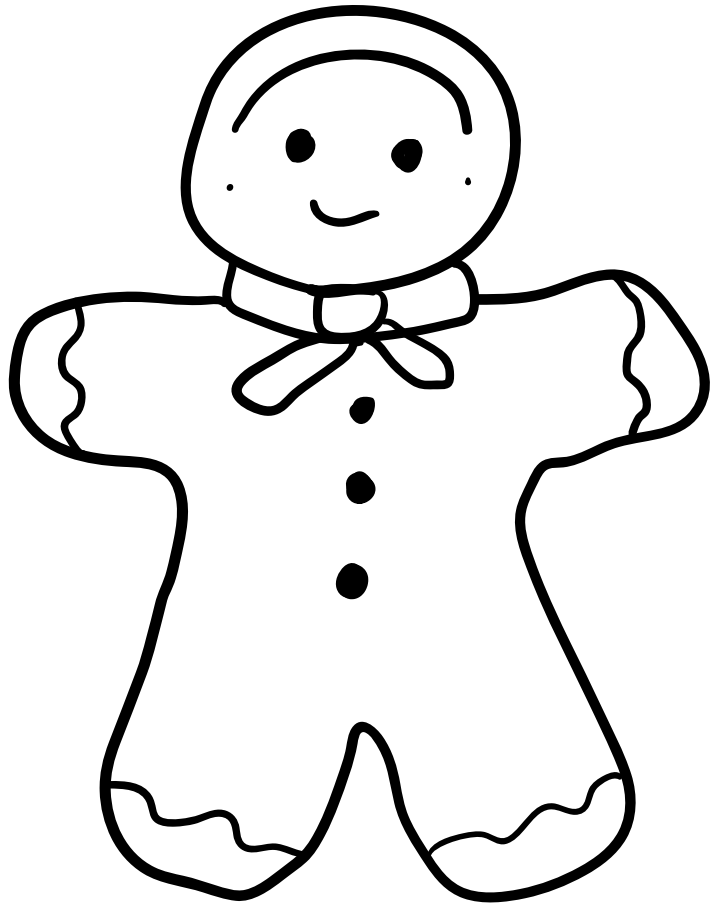
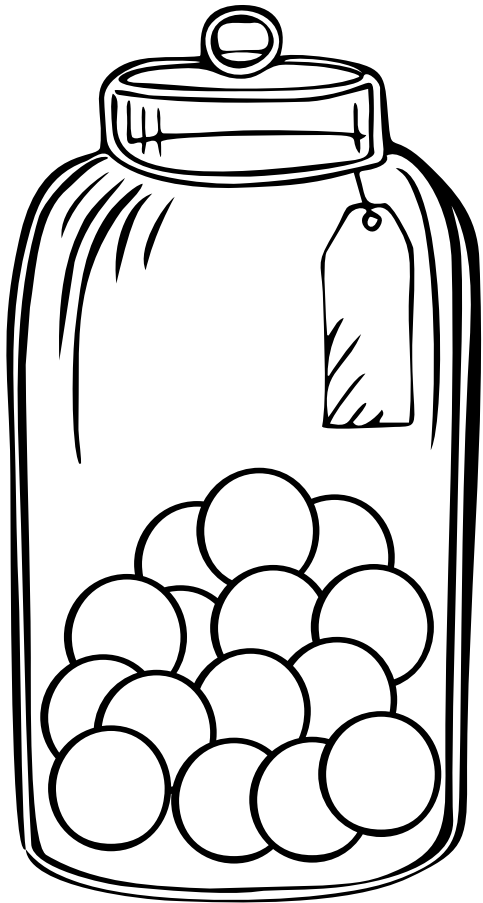
**0 1 2 3 4 5 6 7 8 9**

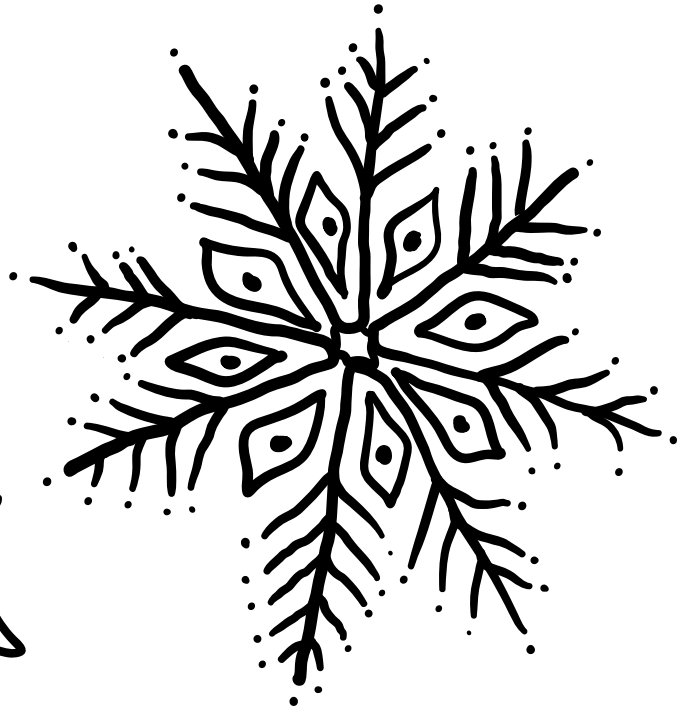
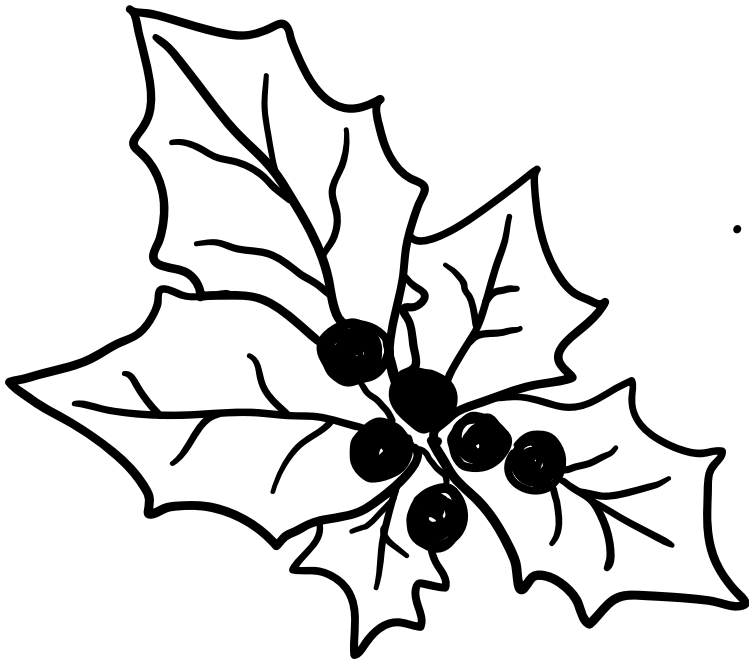
stay  
COOL

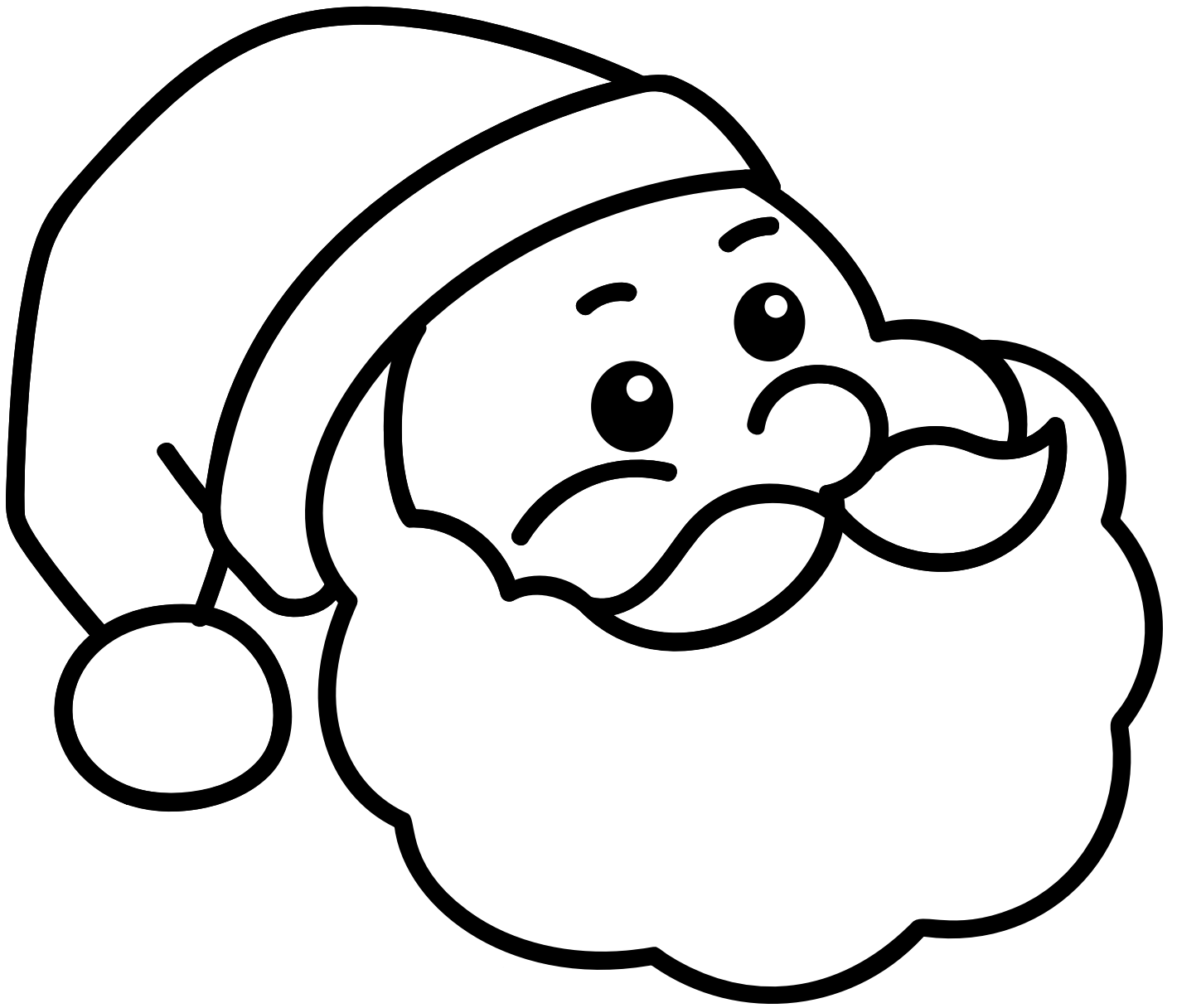
Thank  
You



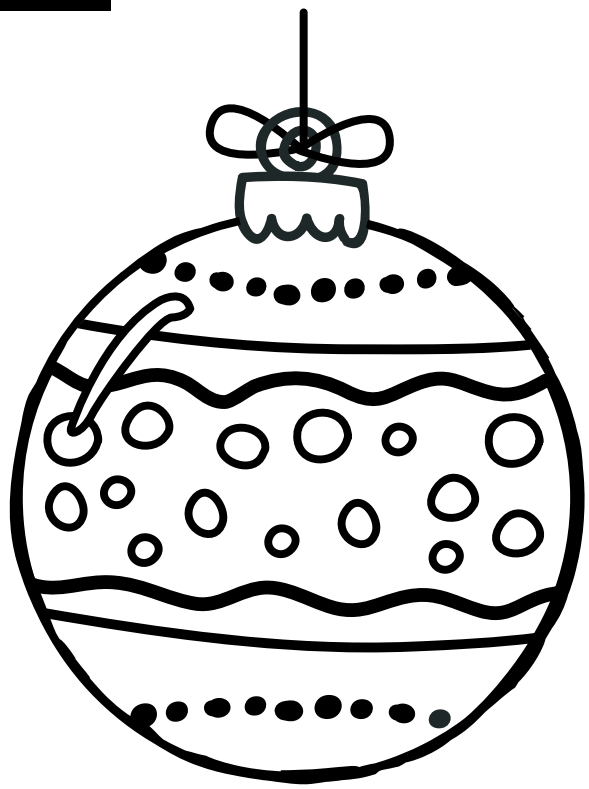
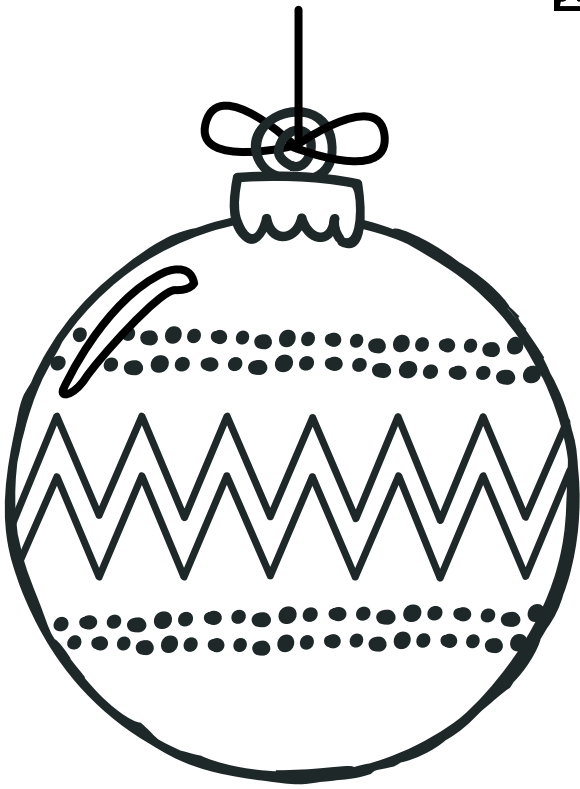




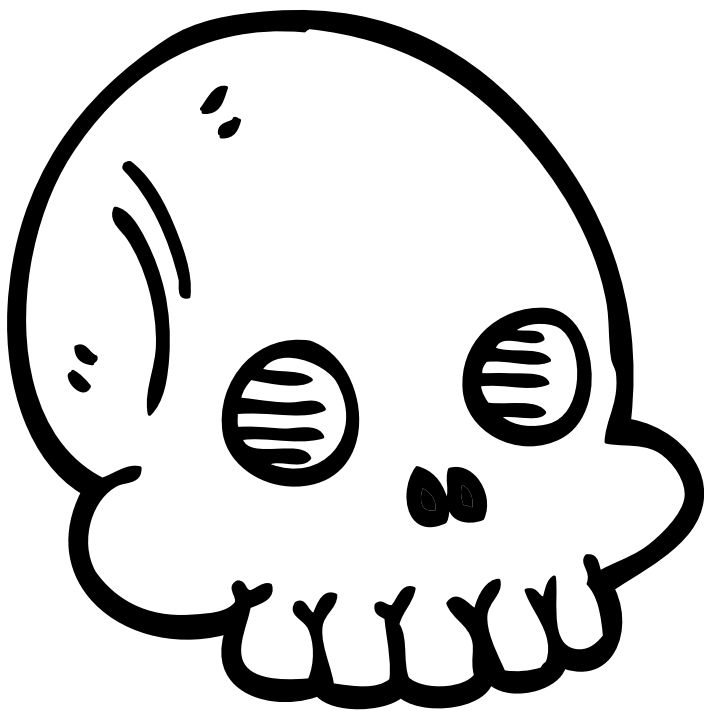
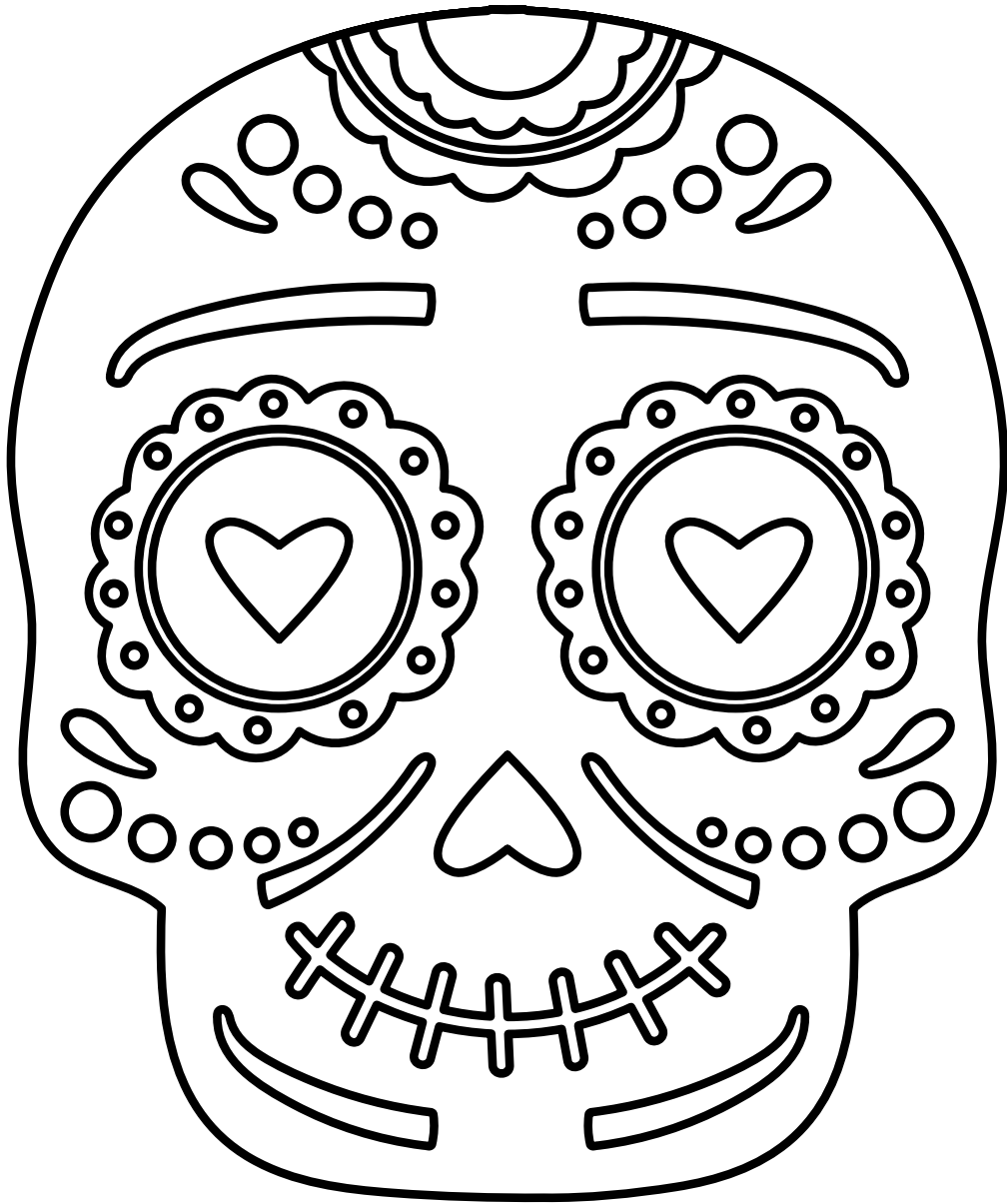




ho! ho! ho!







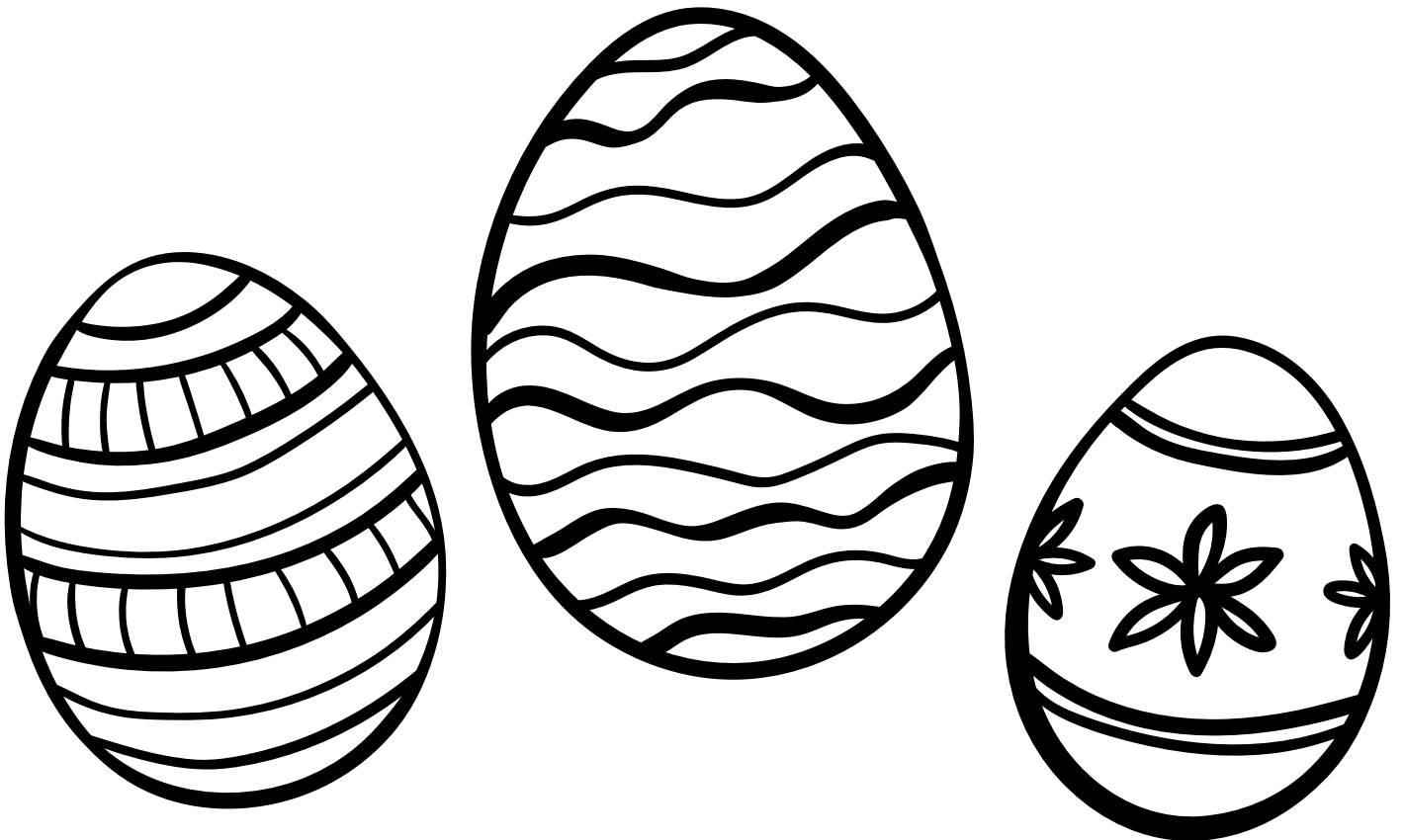
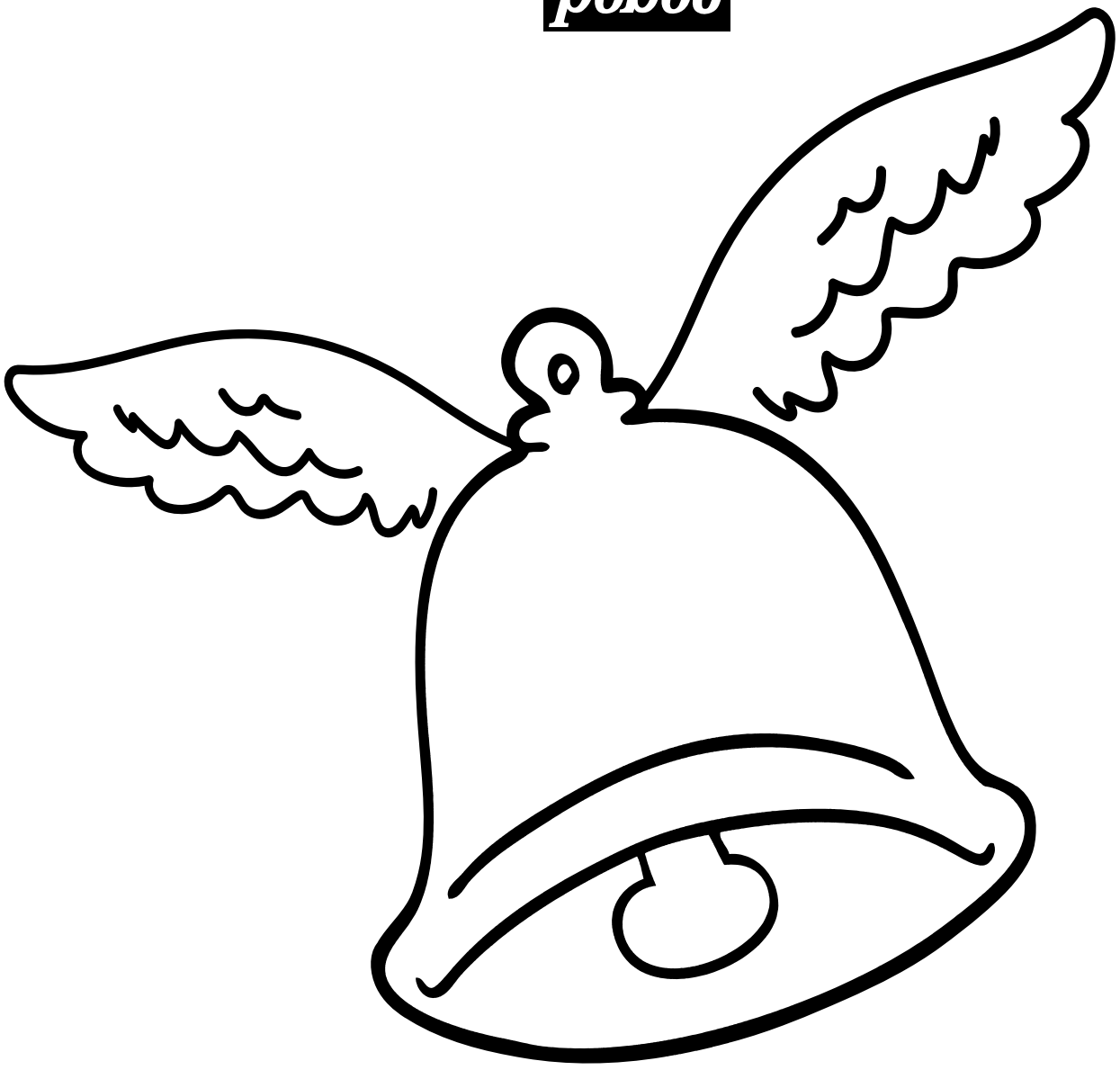
HAPPY  
MUMS  
DAY



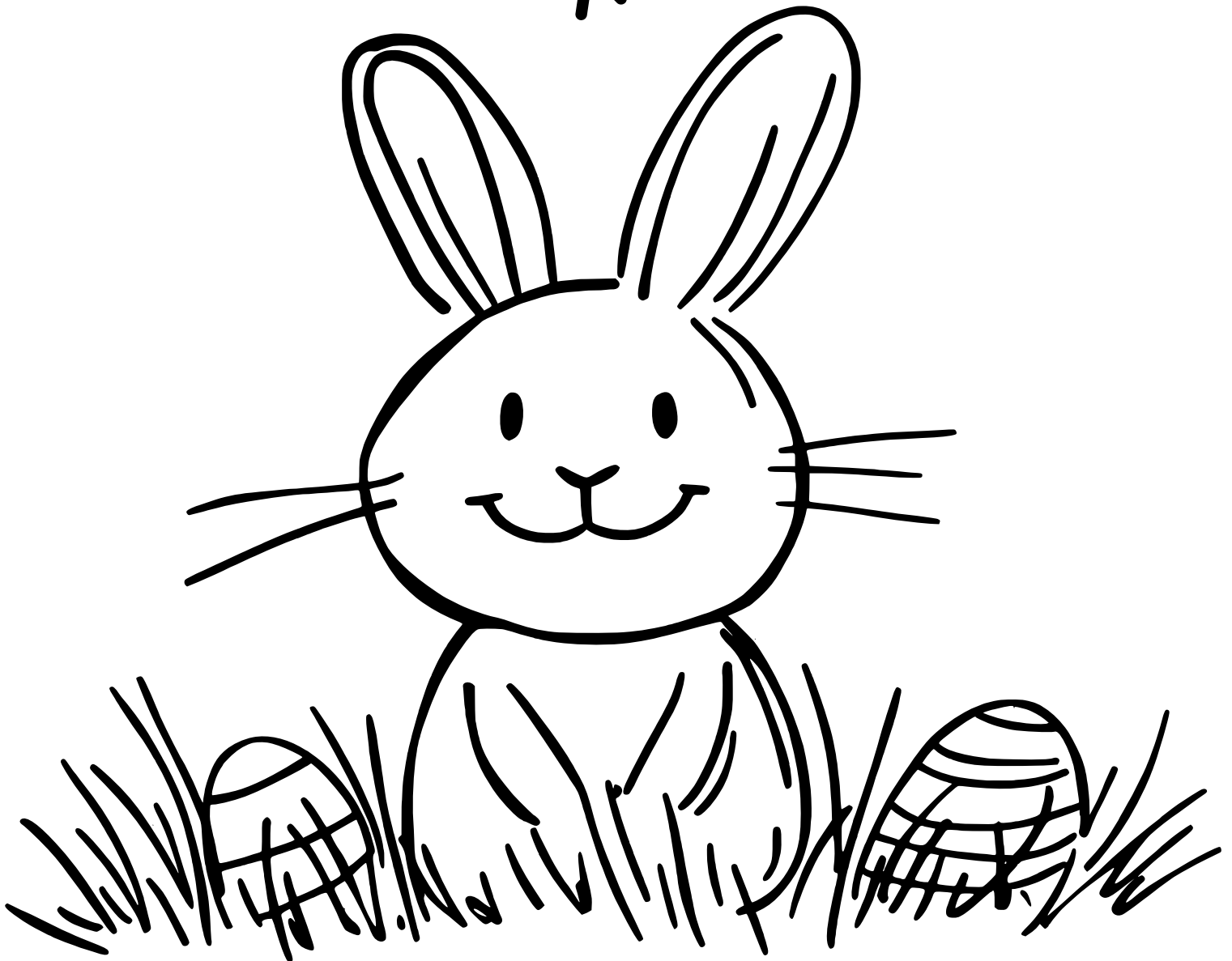
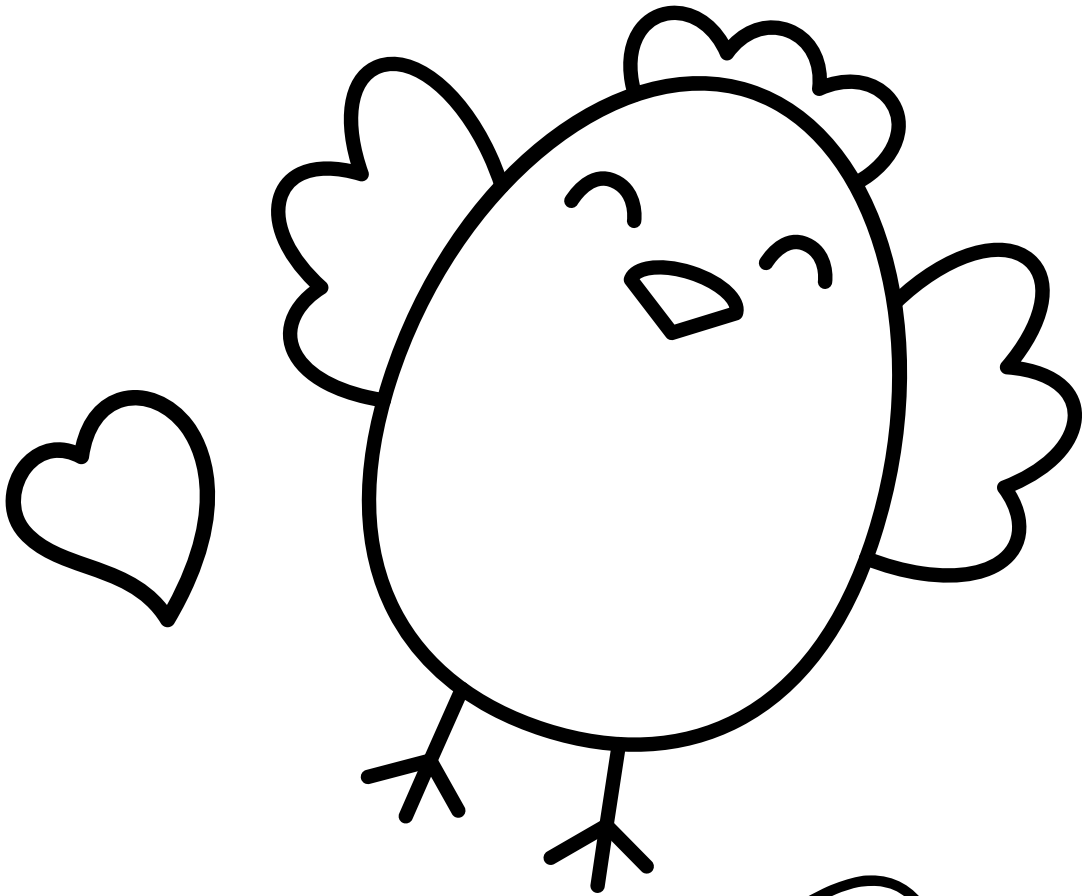
HAPPY



**pēbēo**



**pêbêo**

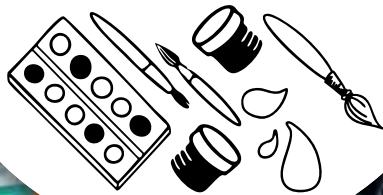


**pébéo**

**On va  
faire de  
belles  
choses  
ensemble**



# LES SUPER TUTORIELS



**Avec plein  
d'idées pour  
nous  
inspirer !**



**À NOUS DE  
JOUER  
MAINTENANT !**

pébéo

SKRIB

ACRYLIQUE  
ACRYLIC

8+

# Les tutoriels SKRIB Acrylique



# 1. PUZZLE HERBIER

## Ton matériel

SKRIB acrylique  
blanc, rouge, violet, bleu, jaune, noir

Puzzle blanc à décorer



Dessiner des taches de couleurs simples plus ou moins espacées. Laisser sécher 10min.



Ajouter des motifs fleuris à cheval sur les taches et le blanc pour donner un côté graphique. Laisser sécher 5 min. S'inspirer du Super Guide pour les motifs.



Ajouter des détails et motifs avec les SKRIB noir et blanc. Par exemple, des points sur une partie des aplats de couleurs.

## 2. TRYPTIQUE TROP STYLE

### Ton matériel

SKRIB acrylique blanc, rouge, violet, bleu, jaune, rose fluo, jaune fluo, orange, vert, doré, noir

3 châssis 20x20cm

Crayon



1  
Faire les bases du dessin au crayon, en regroupant les châssis pour que les dessins se prolongent sur les différentes toiles. S'inspirer du Super Guide pour les motifs.



2  
Colorer les différentes formes. Laisser sécher 5 min.



3  
Ajouter des détails, des ombres, superposer des couleurs.

# 3. BASKETS TROP CHOUETTES

## Ton matériel

SKRIB acrylique blanc, rouge, violet, bleu, jaune fluo, rose fluo, orange, vert, doré, marron, noir  
Baskets simili cuir



1 Dessiner des taches et des formes de couleur simples sur les deux côtés. Sur le devant de la basket, faire un demi-cercle au jaune fluo. Laisser sécher 10 min.



2 De l'autre côté.



3 Colorier les lacets en alternant le rose et jaune fluos en faisant fusionner les deux couleurs pour un effet tie and dye.



4 Ajouter des textes, motifs en superposant les couleurs. S'inspirer du Super Guide pour les motifs.



5 Finaliser le smiley.



6 Ecrire son prénom de manière graphique en deux couleurs au dos de la basket.

### ASTUCE

Il est possible de vernir vos baskets avec un vernis acrylique ou spécifique cuir.

# 4. GALETS ORIGINAUX

## Ton matériel

SKRIB acrylique  
blanc, rouge, violet, bleu,  
jaune, rose fluo, orange,  
vert, doré, noir

3 galets



1 Dessiner les formes de fond. Laisser sécher 10 min entre chaque couche.



2 S'inspirer du Super Guide pour les motifs.



3 Variante couleurs et dessins.



...



5 Variante couleurs et dessins.



...

# 5. BOUCLES D'OREILLES COLOREES

## Ton matériel

SKRIB acrylique  
violet, orange,  
rouge, doré  
Boucles d'oreilles en bois  
en 3 parties  
Pincettes



1  
Colorier chaque partie des boucles d'oreilles dans des tonalités chaudes. Laisser sécher 5 min.



2  
En superposition, ajouter des motifs simples comme des traits ou des points.



3  
Monter les boucles d'oreilles.



4  
Variantes de couleurs et dessins tonalités froides.

6.

**COUPELLES A  
BIJOUX**

**Ton  
matériel**

SKRIB acrylique  
teintes métal

Coupeles en argile



1 Dessiner des petits motifs simples au centre de la coupelle.



2 Avec le SKRIB doré, faire le bord de la coupelle.



3 Faire plusieurs déclinaisons pour les présenter ensemble.



...

# 7. BOÎTE A MOTS

## Ton matériel

SKRIB acrylique  
blanc, noir, rouge,  
violet, bleu, jaune

Boîte en plastique récupérée



1  
Nettoyer et dégraisser la boîte au besoin avant application des couleurs. Sur une face, dessiner un arc en ciel. Laisser sécher 10 min.



2  
Sur l'autre face, dessiner les nuages. Laisser sécher 10 min.



3  
Avec le SKRIB noir dessiner des motifs et détails.



4  
Décorer les autres faces.



5  
Décorer les autres faces.



6  
Décorer le couvercle, et remplir la boîte des petits papiers avec les «petits mots doux».

## ASTUCE

Attention de ne pas trop appuyer avec la mèche 0,7mm noire en superposition pour ne pas rayer les couches inférieures.

# 8. POT A CRAYONS

## Ton matériel

SKRIB acrylique teintes métal  
Boîte de conserve récupérée  
Peinture acrylique noire  
Pinceau



1 Recouvrir la boîte de conserve d'une à deux couches de peinture acrylique noire mate. Un apprêt gesso acrylique est idéal. Laisser sécher 10 min.



2 Décorer la boîte avec des bandes de couleurs de différentes épaisseurs. Laisser sécher 10 min.



3 Avec le SKRIB noir dessiner des motifs et détails.



4 Ajouter des motifs en superposition sur les bandes de couleur.

### ASTUCE

Attention de ne pas trop appuyer afin de ne pas rayer les couches supérieures.

# 9. ART JOURNAL #1

## Ton matériel

SKRIB acrylique  
blanc, vert, noir, rouge,  
orange, violet, bleu, jaune  
Carnet avec couverture kraft  
Page livre déchirée  
Colle



1 Sur un morceau de page de livre déchirée, dessiner des motifs avec les SKRIB. Laisser sécher 5 à 10 min puis superposer d'autres couleurs et motifs.



2 Sur la couverture du carnet, dessiner avec les SKRIB des formes simples. Laisser des espaces vides. Laisser sécher 5 à 10 min puis repasser dessus pour une couvrance parfaite.



3 Continuer à décorer, ajouter du texte et des dessins en superposition pour créer du contraste. De simples formes géométriques suffisent.



4 Coller le morceau de page décoré sur le carnet.

# 10. ART JOURNAL #2

## Ton matériel

SKRIB acrylique  
blanc, vert, noir, rouge,  
orange, violet, bleu, jaune  
Carnet avec pages épaisses  
Photographies  
Page livre déchirée  
Colle



1 Sur une double page, décorer avec des formes de couleurs simples. Laisser sécher 5 à 10 min.



2 Continuer à décorer et superposer les couleurs et motifs.



3 Décorer le morceau de page déchirée.



4 Coller le morceau de page décorée, coller les photos, ajouter les textes et des morceaux de masking tape.

### ASTUCE

Le carnet doit refléter ta personnalité et tes passions. Organiser la création en fonction des éléments à y faire paraître : photos/souvenirs de voyage, dessins...

# 11. CALENDRIER DE L'AVENT

## Ton matériel

Skrub acrylique  
blanc, vert, noir, rouge, doré  
Pochettes papier kraft et blanc  
Ciseaux  
Ficelle  
Une grande branche  
Agrafeuse



1 Sur les pochettes, dessiner avec les marqueurs SKRIB acrylique, des motifs de Noël. Laisser sécher 10min et superposer d'autres couleurs en ajoutant des détails. Avec le SKRIB noir, numéroter les pochettes de 1 à 24.



2 Avec les ciseaux, couper 13 morceaux de ficelle de 60cm chacun. Enrouler les 12 ficelles en vous assurant que les deux bouts ne fassent pas la même longueur et nouer. Nouer la dernière ficelle de chaque côté de la branche pour pouvoir la suspendre.



3 Avec l'agrafeuse, attacher une pochette par ficelle «en croix» pour un résultat plus esthétique.



4 Rendu final des pochettes attachées.



5 Avec le SKRIB acrylique doré, réaliser des petits points sur la branche pour la décorer.

# 12. CENTRE DE TABLE DE NOËL

## Ton matériel

SKRIB acrylique  
teintes Noël  
Grande tranche de bois  
Photophores en verre  
Crayon



**1**  
Au crayon réaliser les contours du dessin. Ici, le fond de la planche bicolore et des sapins à la forme géométrique.



**2**  
Colorier les différentes zones, laisser sécher 5 min.



**3**  
Décorer les sapins, ajouter des détails en laissant 2 espaces vides pour les photophores.



**4**  
S'assurer que les photophores soient propres et dégraissés.  
Décorer les photophores.

**pébéo**



# Les tutoriels SKRIB Aquarelle avec et sans Drawing Gum





30 min

4+

# 13.

## MAIN RIGOLOTE

### Ton matériel

SKRIB Gouache  
jaune, vert, rouge, bleu, noir  
Papier aquarelle blanc et papier noir  
Marqueur Drawing Gum  
Pinceau d'eau  
Ciseaux  
Gomme  
Palette ou assiette carton  
Colle



1 Avec le marqueur Drawing Gum, dessiner le contour de la main de l'enfant sur le papier aquarelle. Laisser sécher 5 min.



2 Déposer de la gouache bleue, rouge et jaune issues des SKRIB sur la palette. A l'aide du pinceau d'eau, récupérer la couleur et remplir la main. Lors du coloriage, faire venir de l'eau du pinceau pour dégrader la couleur. Laisser sécher 15 min.



3 Avec la gomme, retirer le Drawing Gum puis découper le dessin en gardant le tracé de la main.



4 Coller le dessin sur le papier noir.



5 Décorer le papier noir et la main pour en faire un personnage.

# 14. TOILE TROPICALE

## Ton matériel

- SKRIB Gouache rose fluo, jaune, vert, orange, rouge, doré, bleu, violet
- Gros pinceau et eau
- Carton toilé 30x30 cm
- Marqueur Drawing Gum
- Gomme



1 Avec le drawing gum, dessiner de grandes feuilles de formes différentes sur toute la toile. Laisser sécher 2 min. S'inspirer du Super Guide pour les motifs.



2 Avec le pinceau, déposer de l'eau sur la toile et déposer la pointe des marqueurs en effectuant des amorces répétées dans l'eau. Répartir les couleurs avec le pinceau.



3 Remplir tout le carton toilé.



4 En secouant vivement les marqueurs au dessus de la toile, créer des taches qui vont diffuser dans l'humidité. Laisser sécher 15 à 20 min.



5 Frotter le Drawing Gum à la gomme.

# 15. DESSINS D'EAU RIGOLOS

## Ton matériel

SKRIB Gouache  
jaune, rose, bleu, noir  
Papier aquarelle  
Pinceau d'eau



1 REMPLIR le pinceau d'eau et effectuer des formes d'eau généreuses de manière aléatoire sur le papier : des vagues, des spirales, des taches.



2 DÉPOSER la pointe des SKRIB préalablement amorcés dans l'eau pour faire diffuser la/ les couleurs.



3 Laisser sécher environ 20 min ou plus, le temps que l'eau ait été totalement absorbée. Il est possible d'absorber un peu la couleur à l'aide d'un mouchoir.



4 Avec le SKRIB noir ajouter des détails pour décorer et transformer les taches.

## ASTUCE

Selon la quantité d'eau déposée, il sera utile de doubler le papier afin d'éviter la carte de trop gondoler.



30 min

6+

# 16.

## CARTE D'INVITATION

### Ton matériel

SKRIB Gouache  
jaune, bleu, rose, noir  
Papier aquarelle A5  
Marqueur Drawing Gum  
Palette ou assiette carton  
Tampon mousse rond  
Gomme



1 Dessiner des vagues horizontales sur toute la page avec le Drawing Gum. Laisser sécher 5 min.



2 Déposer de la gouache bleue avec le SKRIB sur la palette, ajouter deux ou trois gouttes d'eau. Prendre la gouache diluée avec le tampon mousse rond. Déposer sur le papier, pour former un rond de couleur. Recommencer plusieurs ronds de la même façon, en espaçant pour garder de la place pour les autres couleurs.



3 Faire la même chose avec le jaune et le rose. Laisser sécher 15 min.



4 Frotter les tracés du Drawing Gum avec la gomme.



5 Finaliser la carte en écrivant HAPPY B-DAY de manière graphique au SKRIB noir pointe fine.



### ASTUCE

Selon la quantité d'eau déposée, il sera utile de doubler le papier afin d'éviter la carte de trop gondoler.



**CARTE  
SUNSHINE**



30 min

6+

**Ton matériel**

SKRIB Gouache  
Jaune, orange, rose fluo, rouge, noir  
Papier aquarelle carré  
Marqueur Drawing Gum  
Palette ou assiette carton  
Gomme  
Pinceau d'eau  
Crayon



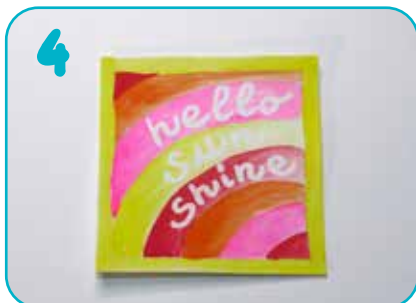
1 Avec le crayon dessiner un cadre puis 3 arcs de cercle à l'intérieur. Dans lesquels écrire au Drawing Gum «Hello», «Sun» et «Shine». Laisser sécher 5 min.



2 Déposer les couleurs issues des SKRIB sur la palette. Prendre chaque couleur avec le pinceau en faisant sortir de l'eau pour un effet aquarelle. Remplir les arcs de cercle.



3 Continuer de la même façon avec les gouaches rose fluo et orange. Faire les contours du cadre en jaune. Laisser sécher 15 min.



4 Frotter le Drawing Gum et effacer les traits de crayon avec la gomme.



5 Finaliser la carte en retraçant le contour du cadre et du mot «sun» au SKRIB noir pointe fine.

**ASTUCE**

Selon la quantité d'eau déposée, il sera utile de doubler le papier afin d'éviter la carte de trop gondoler.



**CARTE  
TROP COOL**

**Ton matériel**

SKRIB Gouache  
Jaune, orange, rose fluo,  
bleu, vert, rouge, noir

Pinceau d'eau

Crayon

Gomme

Règle

Papier aquarelle 10x15 cm

Marqueur drawing gum

Palette ou assiette carton



1  
Au crayon, écrire le mot «STAY» au milieu du papier. S'aider d'une règle pour centrer et réaliser le dessin.



2  
Avec le marqueur Drawing gum, dessiner des ronds, deux par deux qui seront les yeux des petits personnages. Laisser sécher 5 min.



3  
Avec le SKRIB jaune, remplir les lettres de «STAY». Laisser sécher 5 min.



4  
Déposer les couleurs issues des SKRIB sur la palette. Prendre chaque couleur avec le pinceau en faisant sortir de l'eau pour un effet aquarelle pour réaliser les personnages. Laisser sécher 15 min.



5  
Frotter le Drawing Gum avec la gomme. Gommer délicatement les traits du crayon papier.



6  
Dessiner les expressions des personnages, ajouter le mot «cool» et autres motifs autour au SKRIB noir pointe fine. S'inspirer du Super Guide pour les dessins.



# 19. MARQUE PAGE POÉTIQUE

## Ton matériel

- SKRIB Gouache jaune, bleu, rose, noir
- Papier aquarelle A5
- Marqueur Drawing Gum
- Palette ou assiette carton
- Tampon mousse rond
- Gomme



1 Avec le marqueur Drawing gum, dessiner au centre, des lignes courbes qui se croisent. Laisser sécher 5 min.



2 Déposer de la gouache bleue issue du SKRIB sur la palette. A l'aide du pinceau d'eau, récupérer la couleur et colorier chaque forme créée par les lignes. Lors du coloriage, faire venir de l'eau du pinceau pour dégrader la couleur. Reproduire la technique en haut et en bas de la carte. Laisser sécher 15 min.



3 Frotter les lignes de Drawing Gum avec la gomme pour l'enlever.



4 Avec la pointe du SKRIB orange, réaliser des lignes de petits points de tailles différentes selon l'appui. Laisser sécher 5 min.



5 Finaliser la carte en ajoutant des formes graphiques. Ecrire «Pause» en haut et «Lecture» en bas au SKRIB noir pointe fine.

### ASTUCE

Selon la quantité d'eau déposée, il sera utile de doubler le papier afin d'éviter la carte de trop gondoler.

# 20. CARTE DE NOËL

## Ton matériel

SKRIB Gouache teintes Noël  
Papier noir épais 12x18 cm  
Papier aquarelle 10x15 cm  
Marqueur Drawing Gum  
Crayon  
Ciseaux  
Colle  
Un pinceau et de l'eau  
Palette ou assiette carton  
Gomme



1 Avec le SKRIB gouache blanc, faire des points sur le papier noir, plus de points vers le bas, et un peu sur le reste de la feuille.



2 Sur le papier aquarelle, dessiner au crayon papier un sapin qui prend tout l'espace sur la feuille. Dans le sapin, faire des points avec le Drawing Gum. Laisser sécher 2 min.



3 Sur la palette, mettre avec les SKRIB, de la gouache verte et marron. Avec le pinceau d'eau, remplir le branchage du sapin avec le vert et le tronc avec le marron. Laisser sécher 10 min.



4 Frotter le drawing gum avec une gomme pour l'enlever.



5 Découper le sapin.



6 Coller le sapin sur le papier noir. Avec le SKRIB rouge, dessiner les boules sur le bout des branches. Avec le SKRIB doré, dessiner l'étoile sur la cime du sapin et écrire Joyeux Noël.

**pēbēo**



**SKRIB**  
GOUACHE  
POSTER PAINT

4+

# Les tutoriels SKRIB Gouache avec et sans Drawing Gum





30 min

4+



# 21. MARIONETTE CHAT

## Ton matériel

SKRIB Gouache  
rose, jaune, vert, orange, rouge,  
marron, bleu, violet, noir et blanc

Papier carton

Marqueur Drawing Gum

Ciseaux

Crayon

Colle

Gomme

Fil de laine

Bâtonnet plat



1 Au crayon, dessiner le chat avec des formes simples.



2 Avec le Drawing Gum, dessiner des spirales sur tout le corps et la queue du chat. Laisser sécher 5 min.



3 Recouvrir le corps et la queue du chat avec des bandes de couleurs différentes. Laisser sécher 15 min.



4 Décorer la tête du chat et laisser sécher. Pendant ce temps, frotter le Drawing Gum avec la gomme.



5 Finir de décorer le chat en faisant les contours et les yeux en noir puis le découper.



6 Coller des morceaux de laine pour faire les moustaches. Coller un bâtonnet à l'arrière du carton.



15 min

4+



# 22. TOILE BONNE FETE

## Ton matériel

SKRIB Gouache  
rose, jaune, bleu, rouge  
Carton Toilé 13x18cm  
Marqueur Drawing Gum  
Gomme  
Pinceau large



Au Drawing Gum, l'adulte écrit «BONNE FETE» au centre et l'enfant écrit «MAMAN» en dessous.  
Laisser sécher 5 min.



Recouvrir tout le carton avec des lignes horizontales.



Avec le pinceau large et de l'eau, aquareller les lignes du milieu, sans trop mélanger. Laisser sécher 20 min.



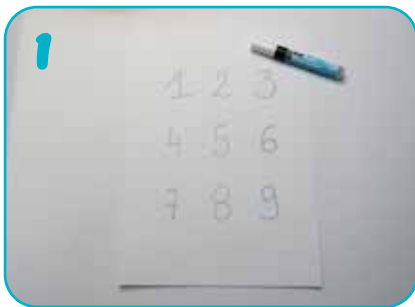
Avec la gomme, enlever le Drawing Gum.



# 23. CHIFFRIER DECORATIF

## Ton matériel

SKRIB Gouache  
rose, jaune, vert, orange,  
rouge, marron, bleu, violet  
Papier aquarelle A4  
Marqueur Drawing Gum  
Aquabrush  
Tampon mousse rond  
Paille  
Gomme  
Essuie-tout



Avec le Drawing Gum, dessiner les chiffres, laisser sécher 2 min.



Sur le 2, dessiner un coeur et le remplir de gouache en faisant attention de ne pas trop appuyer sur le Drawing Gum. Sur le 4, dessiner des lignes serrées pour recouvrir le numéro. Sur le 5, faire des petits points serrés. Laisser sécher 2 min.



Sur le 3, faire une tache d'eau et amorcer le SKRIB dans l'eau plusieurs fois. Sur le 7, même technique du 3 en violet en essuyant de suite à l'aide d'un papier essuie-tout.



Sur le 8, mettre du jaune en haut et du rouge en bas. Avec le pinceau d'eau, ajouter doucement de l'eau sur chaque couleur...  
Sur le 9, même technique que le 3 mais en vert avec davantage d'eau, puis souffler à l'aide d'une paille.  
Laisser sécher 20 min.



Pour le 6 : avec le tampon mousse, prendre un peu de gouache jaune et d'eau et tamponner sur une partie. Nettoyer le tampon. Sans laisser sécher le jaune, ajouter de la gouache bleue en tamponnant à cheval sur le jaune et sur le reste du chiffre.  
Laisser sécher 5 min.



Frotter le Drawing Gum avec la gomme.

## ASTUCE

Attendre que toutes les applications soient entièrement sèches avant de retirer le Drawing Gum.

# 24. HUMEUR DU JOUR

## Ton matériel

SKRIB Gouache  
rose, jaune, vert, rouge,  
orange, bleu, noir

Papier type bristol A4

Chutes de papier bristol

Carton plume A4

Ruban

Pochette plastique 12x12 cm

Colle

Scotch



1 Avec le SKRIB noir, dessiner un rond centré d'environ 8cm de diamètre.



2 Scotcher le morceau de plastique, centré sur le rond noir.



3 Faire des bandelettes de papier bristol déchirées dans des chutes. Les coller sur les contours du plastique, pour cacher le scotch.



4 Décorer le cadre de papier déchiré. Ecrire le texte tout en haut, et dessiner des ronds de différentes couleurs, laisser sécher 5 min



5 Avec le SKRIB noir, dessiner différentes expressions sur les cercles. S'inspirer du Super Guide pour les motifs.



6 A l'arrière du bristol, coller le carton plume en insérant le ruban entre les deux surfaces.

### ASTUCE

Dessine ton humeur à l'aide du SKRIB et amuse toi à effacer puis à recommencer. Même après avoir séché, la gouache s'effacera à l'aide d'un chiffon humide.

# 25. TABLEAU DE MON ENFANCE

## Ton matériel

SKRIB Gouache  
rose, jaune, vert,  
bleu, rouge, noir  
Cadre en liège

Photos d'identités à des  
années d'intervalle

Punaises



1 Colorier le cadre. Pour ne pas déborder, glisser une feuille de brouillon sous l'encadrement.



2 Dessiner l'arc en ciel au travers du cadre. Laisser sécher 5 min.



3 Le parent accroche les photos et dessine les corps qui vont avec les photos. Laisser sécher 5 min.



4 Ecrire le prénom de l'enfant. Ajouter des motifs en s'inspirant du Super Guide.

# 26. FEUILLES QUI PARLENT

## Ton matériel

SKRIB gouache  
rose, jaune, vert,  
rouge, marron, bleu, violet,  
blanc, doré

Feuille papier épais A4

Feuilles séchées

Cadre A4, vitre en verre

Colle



1 Décorer les feuilles avec les Skrib avec des motifs graphiques suivant la forme de la feuille.



2 Recouvrir les feuilles.



3 Après avoir fini, laisser sécher 5 min.



4 Coller les feuilles décorées sur le papier épais et mettre le tout dans le cadre.



5 Sur la vitre du cadre, décorer à nouveau en créant des personnages.

### ASTUCE

Faire parler les feuilles selon les envies. Même après avoir séché, la gouache s'effacera TOUJOURS sur vitre à l'aide d'un chiffon humide..

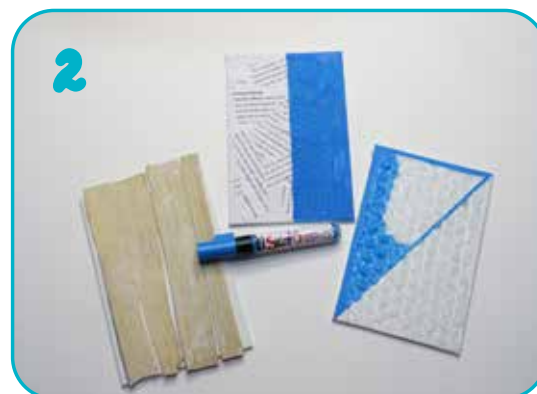
# 27. PROJET GRAPHIQUE

## Ton matériel

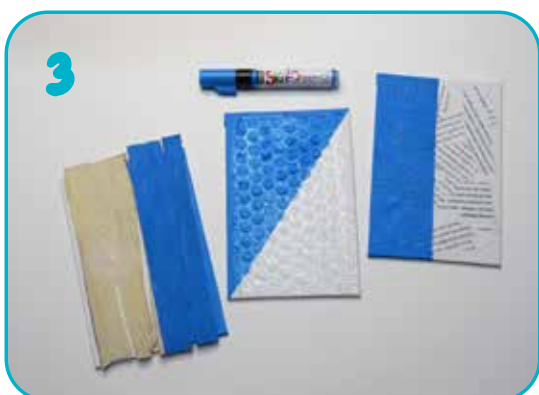
SKRIB Gouache  
une couleur par enfant  
Cartons toilés 13x 18cm  
Pages de livre  
Bâtonnets plats  
Papier bulles  
Règle  
Colle



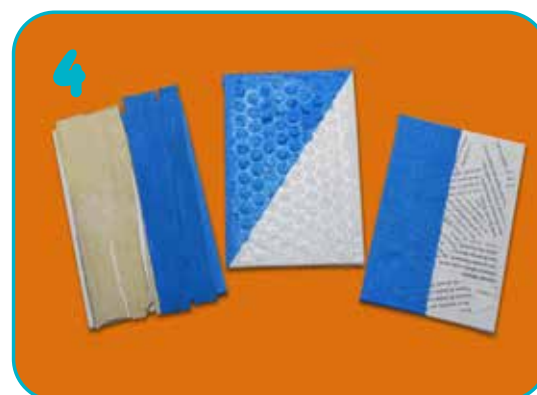
1  
Coller une matière/ un matériau par carton toilé et laisser sécher 5 min.



2  
Sur chaque moitié, colorer avec le marqueur en monochrome. Attendre 5 à 10min selon le support pour effectuer une couche supplémentaire.



3  
Le travail peut être fait avec plusieurs enfants ayant choisi une couleur chacun. Assembler les formes et couleurs et obtenir une frise graphique colorée et s'amuser à les assembler.



# 28. ASSIETTE OISEAU

## Ton matériel

SKRIB Gouache  
marron, jaune, bleu, rouge  
Assiette carton avec  
amorçages des feutres  
Assiette carton vierge  
Attaches parisiennes  
Ciseaux  
Colle



1 Assiette récupérée de toutes les amorces de couleur.



2 Couper de cette manière l'assiette vierge qui seront les futurs yeux, bec et ailes de l'oiseau.



3 Colorer les différentes parties.



4 Coller les yeux et le bec. Attacher les ailes avec une attache parisienne de chaque côté.

# 29. DESSIN PUZZLE

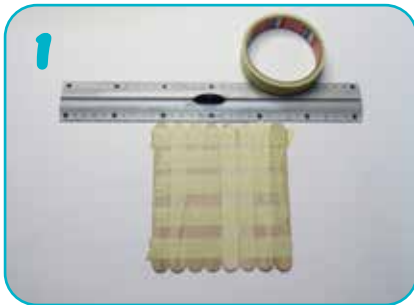
## Ton matériel

SKRIB Gouache  
rose, jaune, vert,  
rouge, marron, bleu

Bâtonnets plats

Masking tape

Règle



1  
Aligner les bâtonnets, avec la règle, serrer les les uns contre les autres et scotcher les afin de réaliser une forme pleine.



2  
Retourner les bâtonnets et effectuer le dessin.



3  
Laisser sécher 5 min avant de faire des superpositions de couleur.



....



5  
Enlever les scotchs et s'amuser à déplacer les bâtonnets et les remettre dans l'ordre.

# 30.

## VITRES DE NOËL

### Ton matériel

SKRIB Gouache  
teintes Noël  
Dessins imprimés  
Scotch  
Ciseaux



Imprimer les inspirations de dessin issues du Super Guide. Découper les motifs désirés et scotcher les sur l'extérieur de la vitre aux emplacements voulus.



Avec les SKRIB gouache, dessiner les motifs, à l'intérieur, en repassant sur les traits des dessins.



Renouveler sur autant de dessins que souhaités.



Ajouter des motifs sans décalquer pour compléter les dessins sur la vitre. Ici une guirlande pour tenir les boules et la chaussette de Noël.



Enlever les feuilles à l'extérieur.

### ASTUCE

Même après avoir séché, la gouache s'effacera TOUJOURS sur vitre à l'aide d'un chiffon humide. S'inspirer du Super Guide pour des illustrations d'autres fêtes comme Halloween et Pâques.

**pébéo**

**À TOI  
DE CRÉER**



**C'est parti!!!!**



**SkriB**  
AQUARELLE  
WATERCOLOUR

**SkriB**  
GOUACHE  
POSTER PAINT

drawing gum  
gomme à dessiner



**SkriB**  
ACRYLIQUE  
ACRYLIC

**PARTAGE TES CRÉATIONS  
SUR NOS RÉSEAUX SOCIAUX !**



Fait en France par Pébéo  
Made in France by Pébéo  
CS 10106 - 13881 GEMENOS  
CEDEX FRANCE  
TEL: 33 (0)4 42 32 08 08

[www.pebeo.com](http://www.pebeo.com)